

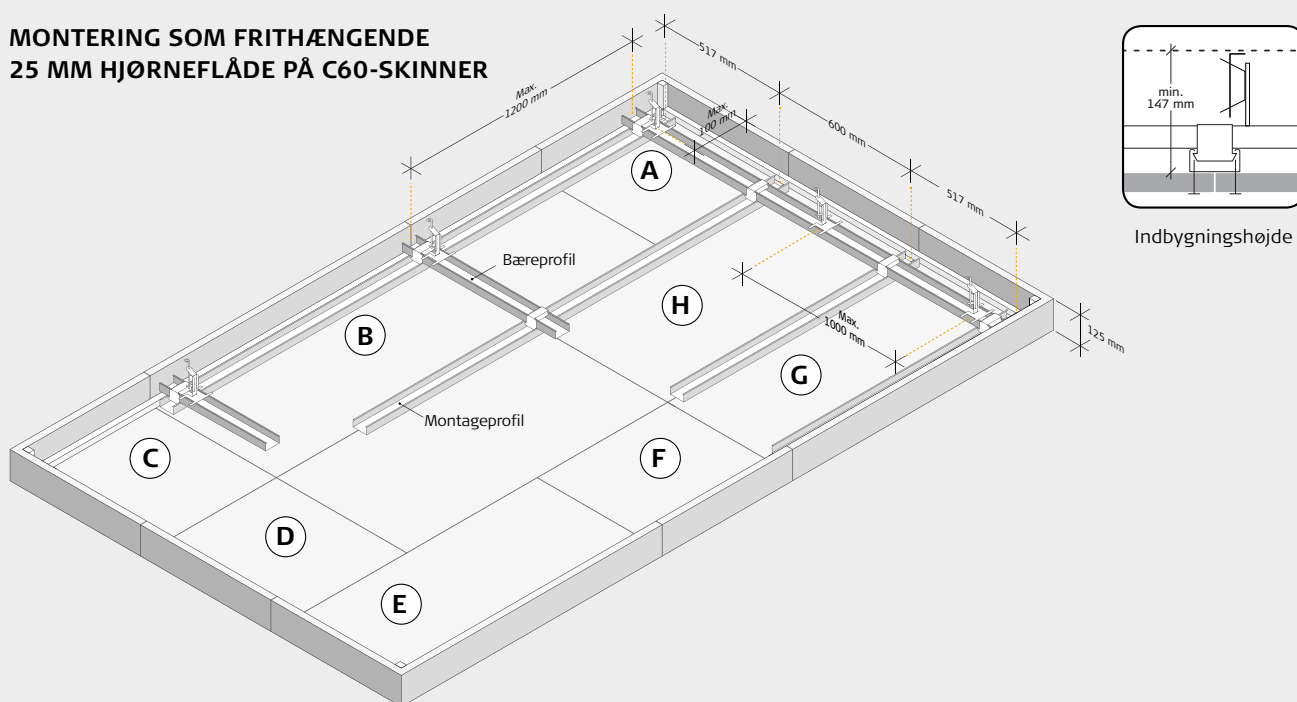
Troldtekt® akustik hjørneflåde.

Montering som frithængende 25 mm hjørneflåde på C60-skinner

Denne vejledning gælder montering af frithængende 25 mm hjørneflåde på C60-skinner.

Du kan downloade monteringsvejledninger for alle Troldtekt® typer på www.troldtekt.dk.

MONTERING SOM FRITHÆNGENDE 25 MM HJØRNEFLÅDE PÅ C60-SKINNER



TROLDTEKT® HJØRNEFLÅDE PLADETYPEN, HØJDE = 125 MM

A

Hjørne-element
600 X 600 mm
(type 1)

B

Side-element
600 X 1200 mm
(langsgående kant)

C

Hjørne-element
600 X 600 mm
(type 2)

D

Side-element
600 X 600 mm
(tværgående kant)

E

Hjørne-element
600 X 1200 mm
(type 1)

F

Side-element
600 X 600 mm
(langsgående kant)

G

Hjørne-element
600 X 1200 mm
(type 2)

H

Side-element
600 X 1200 mm
(Tværgående kant)

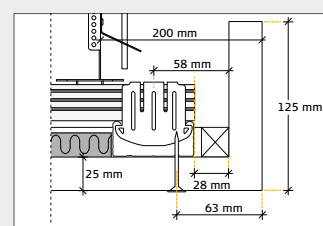
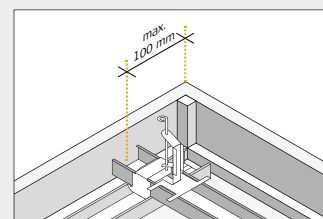
UNDERLAG

1: Start med at beregne flådens nøjagtige størrelse. Fastlæg og afmærk forankringspunkterne for bæreprøfilerne ud fra flådens størrelse fratrukket 100 mm i længderetning og 200 mm i tværretning. Monter stropper i de 4 hjørneforankringspunkter og inddel de resterende stropper med en max. afstand på 1000 mm. Saml øjestrop og stropholder i den ønskede længde og monter på slagankeret inden videre montage. Bør 6 mm hul-ler i betondækket og monter slagankeret med øjestrop og stropholder ved at slå slagankeret fast i hullet. Buk herefter øjestroppen i lodret stilling. Alternativt kan du fastskruer øjestropperne i stål el-ler træunderlag.

2: Tag et bæreprøfil (C60-skinne) med åbningen opad og klik skinnen over stropholderen i hvert nedstøpningspunkt. Saml C60-skinneerne i længden med C-samlestykker.

3: Klik derefter montageprofilerne (C60-skinne) på bæreprøfilerne med krydssamlestykkerne.

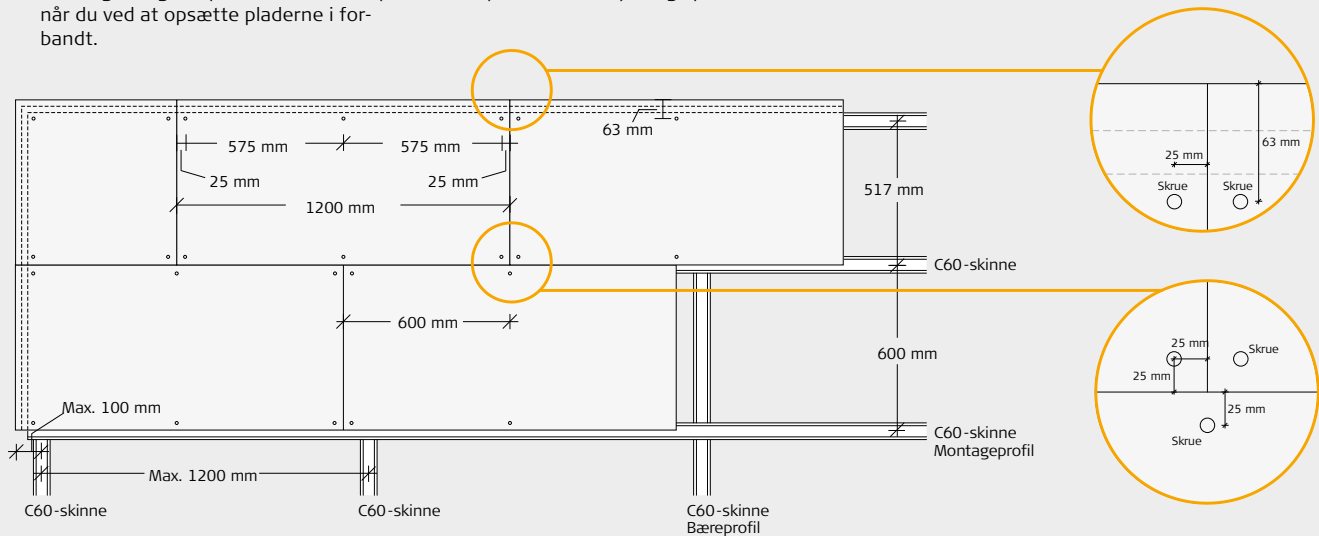
Bemærk: Er profilplaceringen ikke helt præcis sideværts, kan du let skubbe profillet i krydssamlestykket.



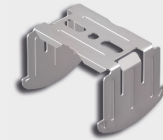
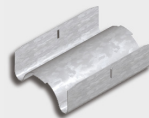
MONTERING

1: Start med at montere en gennemgående række af Troldtekt akustik Plusplader på langs af flådens centerlinie. Fortsæt dernæst til begge sider. Det er vigtigt, at du støder pladerne tæt sammen under opsætningen, og det pæneste resultat opnår du ved at opsætte pladerne i forbandt.

2: Fastgør pladerne med Troldtekt selvskærende skruer i en afstand af 63 mm fra kanterne – som angivet i nedenstående figur. Vær opmærksom på ikke at skrue skruen for langt i, da skruen kan presse en fordybning i pladen.



KOMPONENTER



Varebetegnelse	C60-skinne 60×27 mm	C-samlestykke	C-stropholder	C-krydssamlestykke
Længde (mm)	4000	80	100	
Antal pr. pakke	12 stk.	100 stk.	50 stk.	100 stk.
Ca. forbrug pr. m ²	2,5 lbm	0,6 stk.	1,1 stk.	1,4 stk.



Varebetegnelse	U-kantskinne 28×27 mm	Øjestroep	Slaganker	Troldtekt strukturskrue PH2
Længde (mm)	3000	120, 250, 375, 500, 750, 1000	6,0×40	4,2×45
Antal pr. pakke	16 stk.	100 stk.	100 stk.	100 stk.
Ca. forbrug pr. m ²	Efter opmåling	1,1 stk.	1,1 stk.	Pladelængde: 600: 4 stk. pr. plade 1200: 6 stk. pr. plade 2400: 10 stk. pr. plade

Der henvises til monteringsvejledning for C60-skinnesystem for oplysninger om nonius-beslag mv.