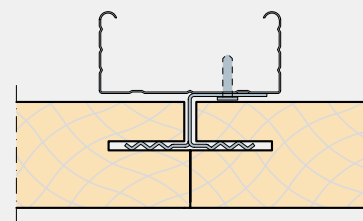
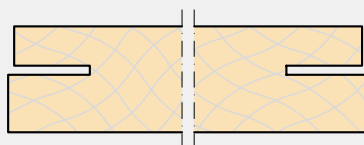


# Monteringsanvisning

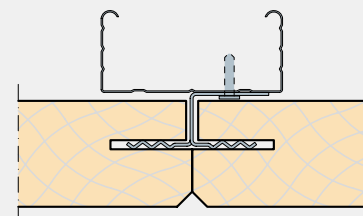
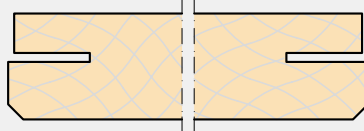
Troldtekt® akustik K0-N, K5-N, K11-N  
Montering på nedpendlat C60-profilssystem

## TROLDTEKT® AKUSTIKPLATTOR

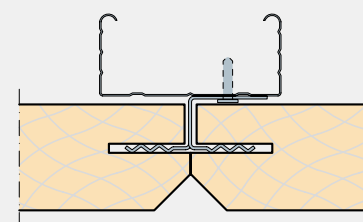
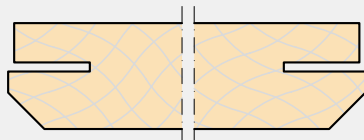
K0-N: Rak kant och not för dolt KN-beslag



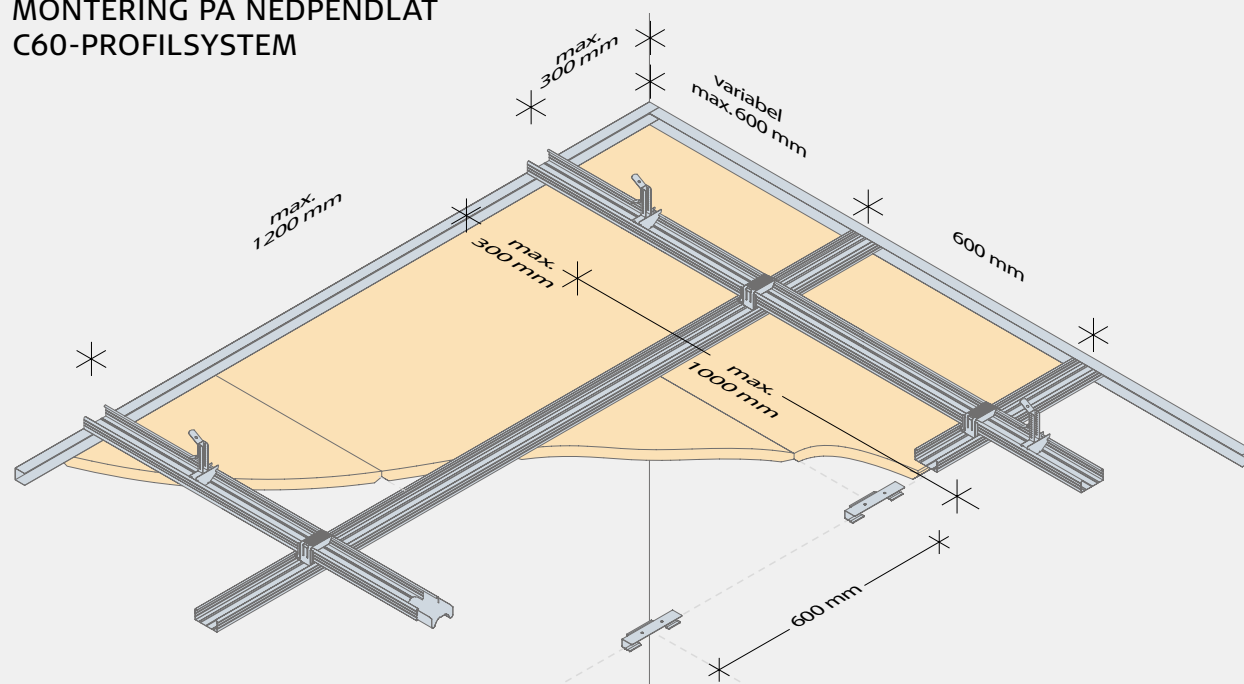
K5-N: 5 mm fas och not för dolt KN-beslag



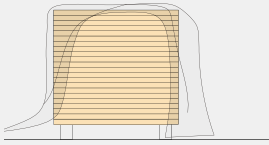
K11-N: 11 mm fas och not för dolt KN-beslag



## MONTERING PÅ NEDPENDLAT C60-PROFILSYSTEM

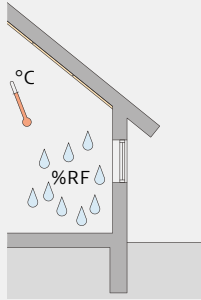


## LAGRING OCH FÖRVARING



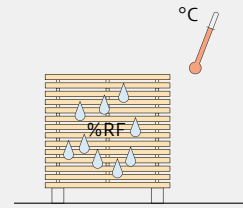
### Förvaring utomhus

Om du måste förvara Troldtekt utomhus kan du skydda plattorna med en presening eller liknande. Observera att förvaringen utomhus bör vara så kortvarig som möjligt.



### Förvaring inomhus

Vid förvaring av Troldtekt inomhus ska du ta bort eventuellt förpackningsmaterial eftersom det annars kan bildas kondens under det. Det är dessutom viktigt att Troldtekt inte utsätts för direkt solljus genom fönster.



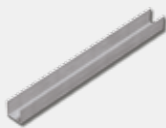
### Acklimatisering

Det är viktigt att Troldtektplattorna acklimatiseras innan du monterar dem. Acklimatisering innebär att plattorna anpassar sig till temperaturen och luftfuktigheten i lokalen. Acklimatiseringen blir bäst om du lägger läkter (pinnar) mellan plattorna och ser till att det är bra ventilation i lokalen.

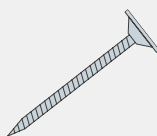
## KOMPONENTER



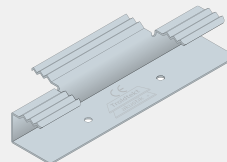
Varubeteckning	C60-profil 60 × 27 mm	C-skarvbeslag	C-justerbar upphängning bas	C-kopplingsbeslag
Längd (mm)	4000	80	100	
Antal per kolli	12 st.	100 st.	100 st.	100 st.
Ca åtgång per m <sup>2</sup>	2,5 löpmeter	0,6 st.	1,1 st.	1,4 st.



Varubeteckning	U-kantskena 28 × 27 mm	Pendel	Slagankare
Längd (mm)	3000	125, 250, 375, 500, 750, 1000	6,0×40
Antal per kolli	16 st.	100 st.	100 st.
Ca åtgång per m <sup>2</sup>	Efter mätning	1,1 st.	1,1 st.



**Obs:** I de fall det kan förekomma vind som ger tryck- och sugpåverkan bör du montera Troldtekt 60-profilssystem med fast upphängning - noniushängare - i stället för pendel.



Varubeteckning	Självgängande Troldtektskruv, 3,9 × 45	Troldtekt KN-beslag
Antal per kolli	100 st.	100 st.
Åtgång	Plattlängd: Använd endast skruvar längs väggen i plattornas längdriktning. Fäst med skruvar med 60 cm avstånd.	Plattlängd: 600 mm: 1 st. per platta 1200 mm: 2 st. per platta 2400 mm: 3 st. per platta

## UNDERLAG

**1:** Markera horisontellt plan i önskad höjd på alla angränsande väggar. Markera U-kantskenans undersida och fäst den i väggen med 6 mm pluggar i förborrade hål. Bestäm och markera bärprofilernas fästpunkter. Montera alltid den första pendeln mellan väggen och det första kopplingsbeslaget, max. 300 mm från väggen. Fördela resterande pendlar med högst 1000 mm mellanrum. Sätt samman pendel och den justerbara upphängningen i önskad längd och montera på slagankaret innan du fortsätter

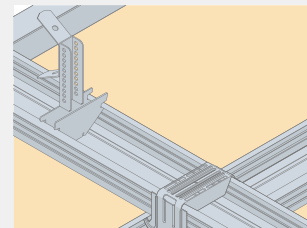
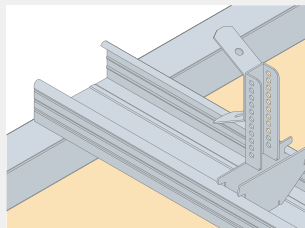
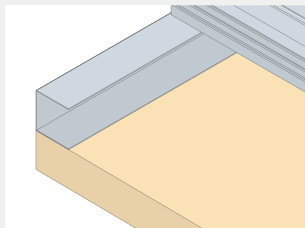
monteringen. Borra 6 mm hål i betongbjälklaget och montera slagankaret med pendel och justerbar upphängning genom att slå fast slagankaret i hålet. Böj sedan pendeln så att den hänger lodrätt. Du kan också skruva fast pendlarna i stål- eller träunderlag.

**2:** Ta en bärprofil (C60-profil), se till att öppningen vänder uppåt, och klicka fast profilen över den justerbara upphängningen vid varje nedpendlingspunkt. Foga samman C60-profilerna på läng-

den med C-skarvbeslag. Bärprofilen (C60-profilen) ska "landa" på U-kantskenans ovansida. Dela om möjligt in taket så att det finns justeringsmöjligheter i båda sidor på minst 300 mm.

**3:** Klicka även fast monteringsprofilerna (C60-profiler) på bärprofilerna med kopplingsbeslagen. Avsluta profilerna i U-kantskenorna.

**Obs:** Om profilplaceringen inte är helt exakt i sidled är det lätt att förskjuta profilen i kopplingsbeslaget. Läs kopplingsbeslagen genom att böja ner flikarna.

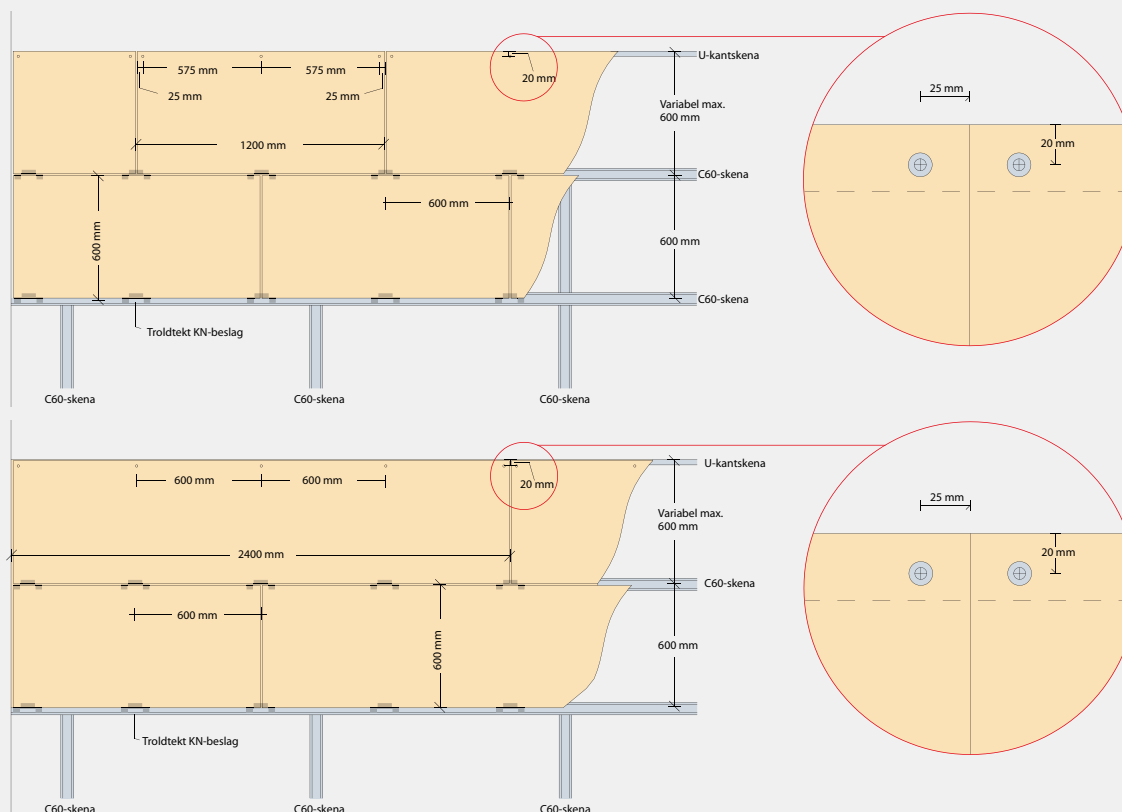


## MONTERING

**1:** Börja med att montera en hel rad Troldtektplattor längs lokalens mittlinje. Fortsätt sedan på båda sidor. Det är viktigt att plattorna ligger tätt an mot varandra vid monteringen och bäst resultat får du genom att montera plattorna i förband. Skruva fast den första raden beslag i C60-profilen längs lokalens mittlinje med 2 skruvar per beslag. Använd 2 självgående skruvar (4 × 13 mm) per beslag.

**2:** Montera det första beslaget mot väggen och montera nästa beslag i plattfogen. Se illustrationen nedan. För sedan in plattornas not över beslagen och montera nästa rad beslag allt eftersom du sätter upp plattorna. Det är viktigt att plattorna ligger tätt an mot varandra vid monteringen.

**3:** Fäst Troldtektplattorna längs väggen i plattornas längdriktning med självgående Troldtektskruvar (3,9 × 45 mm) med ett avstånd på 25/20 mm från kanterna. Avståndet mellan skruvarna får inte vara större än 600 mm. Se illustrationen nedan. Skruva inte in skruven för långt eftersom skruvens bricka kan orsaka en fördjupning i plattan.



## KONTROLL VID MOTTAGANDET

Kontrollera vid mottagandet att antalet plattor är korrekt och att det inte finns några synliga fel och brister på plattorna. Reklamera genast om det är fel på plattorna

eftersom vi inte godkänner reklamationer på grund av synliga fel och brister efter att plattorna har monterats.

## EFTER MONTERINGEN

När Troldekttakket har monterats kan det vara nödvändigt att dammsuga plattorna för att avlägsna eventuella partiklar och damm. Det är lättast att dammsuga plattorna med ett borstmunstycke.

Om det har råkat bli ränder eller andra fläckar på ljusa naturplattor under monte-

ringen kan du torka bort dem med en hårt urvriden trasa eller slipa lätt med fint sandpapper. Vid fläckar på de vitmålade plattorna kan du köpa reparationsfärg på sprayburk. Sprayfärgen har samma färg – vit 101 – som de vitmålade plattorna. Kom ihåg att skaka sprayburken noga före användning!

## SKÖTSEL OCH UNDERHÅLL

Troldektplattor kräver normalt inget underhåll. Vi rekommenderar dock att de rengörs regelbundet samtidigt som de övriga ytorna och vid behov.

Lätt rengöring utförs enklast med en dammsugare med borstmunstycke. Om det inte blir tillräckligt rent med dammsugningen

kan du torka av plattorna med en hårt urvriden trasa. Om du vill måla Troldekttakket vid ett senare tillfälle kan du använda en roller med lång lugg eller en handspruta. Vattenbaserad färg försämrar inte plattornas ljudabsorberande egenskaper.

## PRODUKTSTANDARDER, MÄRKNINGAR OCH CERTIFIERINGAR

I tabellen nedan anges de måttoleranser som vi deklarerar i överensstämmelse med standarden för fabriktillverkade träullsprodukter (EN 13168) och standarden för undertak (EN 13964). Observera att Troldekt är ett naturmaterial och själva materialsammansättningen – träull och cement – innebär att det är små variationer i plattornas tjocklek. Plattornas mått och vikt

ligger inom den angivna toleransen vid 23 +/- 2SDgrC och 50 +/- 5 % relativ luftfuktighet. Felaktig förvaring och bristfällig acklimatisering kan dock leda till att plattornas mått och vikt förändras. Därför är det viktigt att du noga följer monterings-, förvarings- och acklimatiseringsanvisningarna. På grund av materialets ursprung förekommer det färgvariationer.



Godkendelse  
MK 6.31/0379



TJOCKLEK (mm)	BREDD (mm)	LÄNGD (mm)	VIKT (kg/m <sup>2</sup> )	ANTAL PLATTOR (per pall)	VINKELRÄTHET (mm)	PLANHET (mm)
35	600	600 1200 2400	12,0	56* 56 28	≤2	≤3
(+/- 1,5)	(+/- 1)	(+/- 1,5)	(+/- 10%)			

\*600×1200 mm paller

## YTTERLIGARE ANVISNINGAR

På [www.troldekt.se](http://www.troldekt.se) kan du alltid hämta den senaste versionen av denna monteringsanvisning. Här hittar du även alla övriga monteringsanvisningar från Troldekt.



Troldekt A/S  
Sletvej 2 A  
DK - 8310 Tranbjerg J  
Tfn +45 8747 8100  
Fax +45 8747 8111  
info@troldekt.dk

[www.troldekt.dk](http://www.troldekt.dk)